

Magnescale

用于 MG80-EI / MG80-PN / MG80-EC 的 Parameter Transfer Tool

感谢您惠购本产品。

使用之前请务必认真阅读本手册，并且严格按照手册中的规定操作。

将此手册留作以后的参考。

使用说明书

商标

Microsoft Windows 是微软公司的注册商标。

使用说明书中所述的其它系统名称、产品和服务名称均为相应制造商的商标或注册商标。

在任何情况下, MAGNESCALE CO., LTD. 或其供应商不对任何间接或不重要的损失负责, 包括但不限于利润损失、储蓄损失或因使用本说明书中所述软件而引起的任何第三方索赔。本软件的规格可能会变更, 恕不预先通告。

已确认本软件可在 Microsoft Windows 10 / Microsoft Windows 11 上正常运行。
不保证可在 Microsoft Windows 10 / Microsoft Windows 11 的未来更新中运行。

1. 前言

Parameter Transfer Tool 是一款软件，可用于创建存储在 Magnescale 通信模块 MG80-EI/PN/EC 中的参数的备份文件，并将备份文件中的参数写入另一个 MG80-EI/PN/EC。

软件名称：MG80-EI_PN_EC_ParameterTransferTool.exe

支持的机型： 仅 MG80-EI/PN/EC

注：无法用于 MG80-MA1/MA2/NE/SC1/SC2。

准备工作

带局域网端口的 Windows 10/11 电脑

局域网电缆

更换已安装在设备等中并在使用的 MG80 时，请先读取正在使用的 MG80 的参数，然后再更换为新的 MG80，并写入原 MG80 的参数。

在 Windows 电脑上安装本软件后，请按以下顺序进行更换。

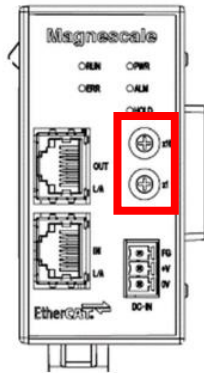
[注]

- 更换为新 MG80 时，请使用序列号 500000 以上的。
- 在更换 MG80-PN 的过程中，必须使用本软件将正在使用的 MG80-PN 的参数写入新的 MG80-PN，然后设置 PLC。
- 有关 PLC 设置，请参阅使用说明书。
- 对于 Siemens PLC，必须设置新 MG80-PN 的 IP 地址和 PROFINET 设备名称。

2. 参数读取步骤

(1) 写下正在使用的 MG80 的旋转 SW 之值。

*作业完成后返回到原值。



(2) 在 MG80 的电源断开的状态下，将 MG80 的旋转 SW 设置为 0x00。

MG80 的 IP 地址变为 192.168.100.1。

(3) 设置电脑的 IP 地址。

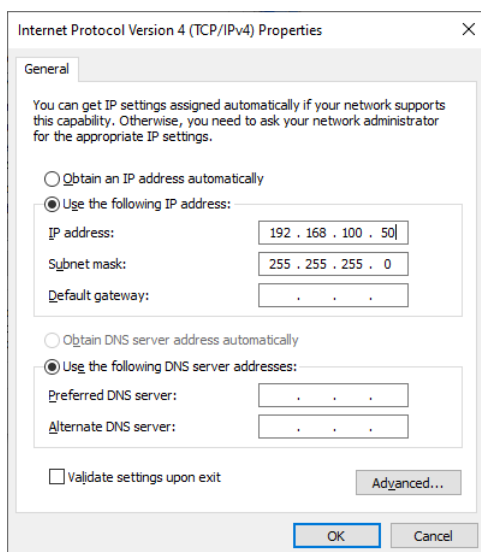
*请事先记下设置值，以便返回更换前的状态。

IP 地址: 192.168.100.xxx (xxx: 1 之外)

子网掩码: 255.255.255.0

控制面板→网络和共享中心→更改适配器设置

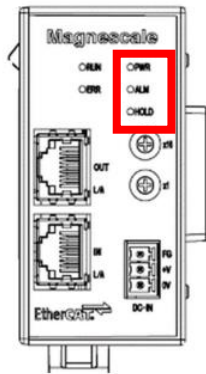
→右击网络连接→属性→Internet 协议版本 4(TCP/IPv4)→属性



(4) 用以太网电缆直接连接电脑和 MG80。



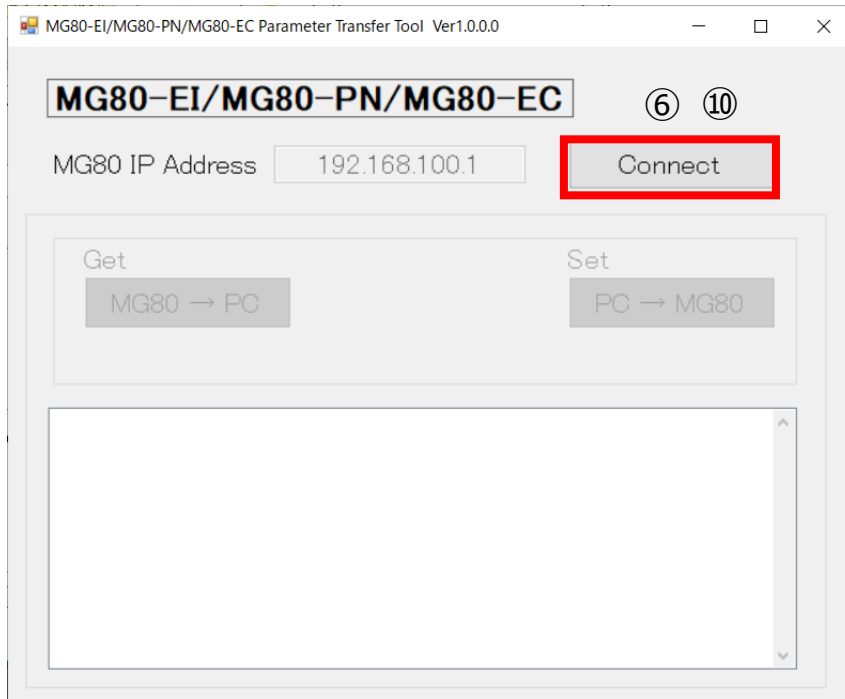
(5) 接通 MG80 的电源。



上述红框的 3 个 LED 闪烁。

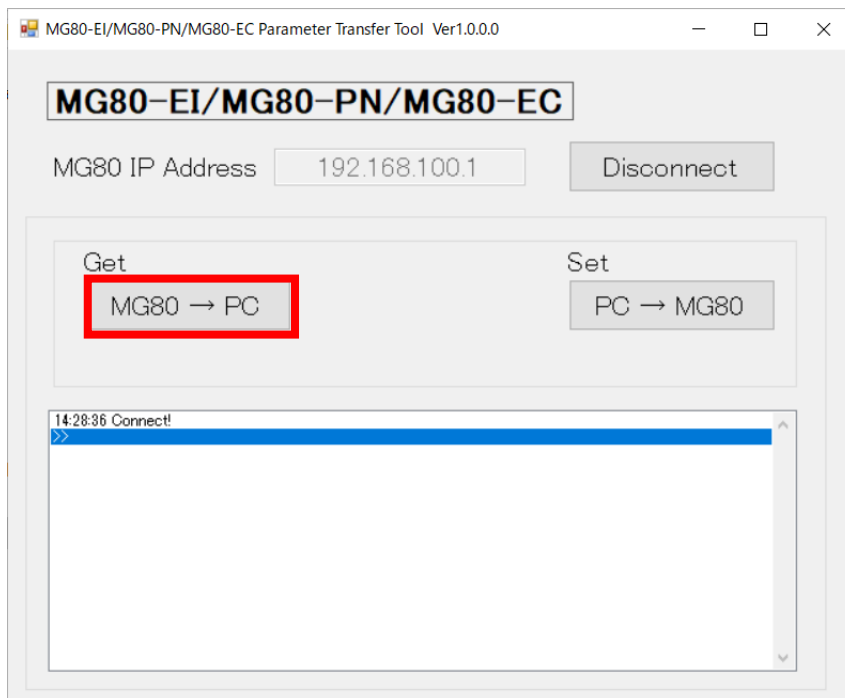
如不闪烁，请再次确认 MG80 的旋转 SW 是否为 0x00。

- (6) 启动 Parameter Transfer Tool “MG80-EI_PN_EC_ParameterTransferTool.exe” 并
按下 Connect 按钮。



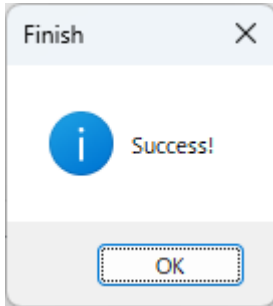
*如果连接失败，请断开 MG80 的电源，然后重新启动本工具。

- (7) 按下 “Get MG80 → PC” 按钮。



(8) 参数读取完后，请命名并保存参数。

(9) 确认显示 Success。



(10) 按下 Disconnect 按钮，断开与 MG80 的连接后，按下 X 按钮，退出 Parameter Transfer Tool。

(11) 断开 MG80 的电源，并将旋转 SW 返回在步骤(1)中写下的值。

(12) 将 MG80 的以太网电缆放回原处。

(13) 恢复电脑的 IP 地址设置。

3. 参数写入步骤

(1) 在 MG80 的电源断开的状态下，将 MG80 的旋转 SW 设置为 0x00。

MG80 的 IP 地址变为 192.168.100.1。

(2) 设置电脑的 IP 地址。

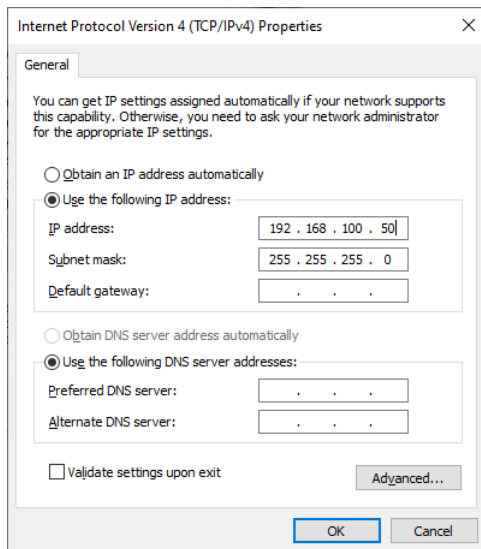
IP 地址: 192.168.100.xxx (xxx: 1 之外)

子网掩码: 255.255.255.0

*请事先记下设置值，以便返回更换前的状态。

控制面板→网络和共享中心→更改适配器设置

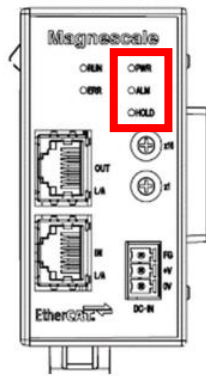
→右击网络连接→属性→Internet 协议版本 4(TCP/IPv4)→属性



(3) 用以太网电缆直接连接电脑和 MG80。



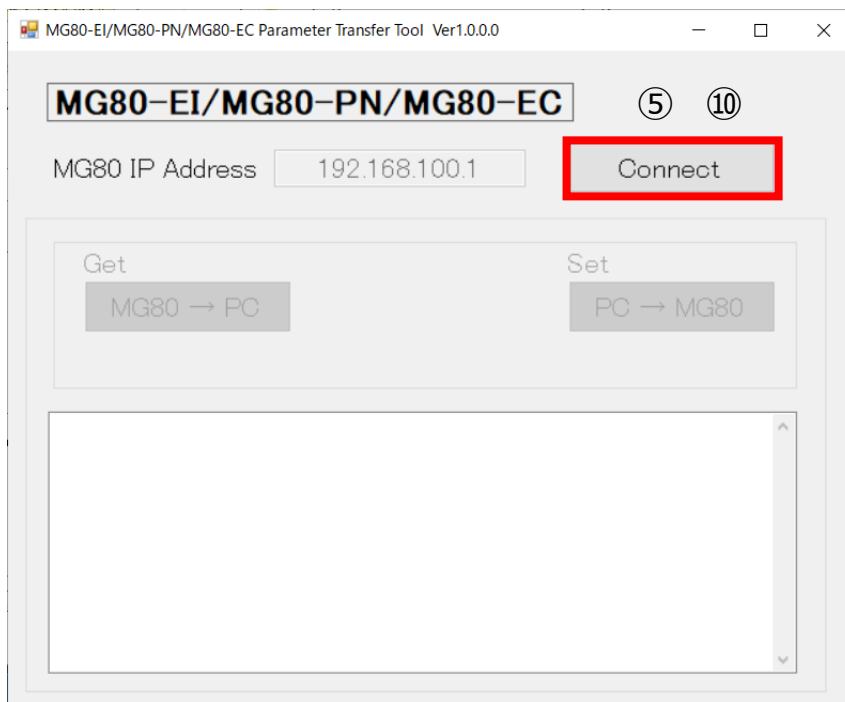
(4) 接通 MG80 的电源。



上述红框的 3 个 LED 闪烁。

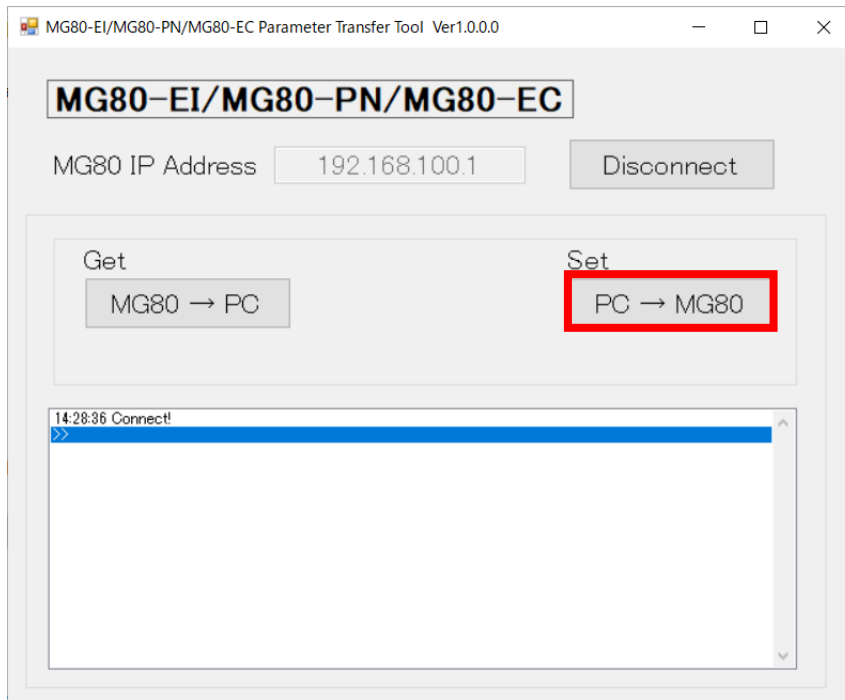
如不闪烁，请再次确认 MG80 的旋转 SW 是否为 0x00。

(5) 启动 Parameter Transfer Tool “MG80-EI_PN_EC_ParameterTransferTool.exe” 并按下 Connect 按钮。



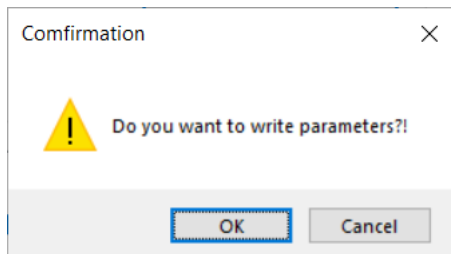
*如果连接失败，请断开 MG80 的电源，然后重新启动本工具。

(6) 按下“Set PC → MG80”按钮。

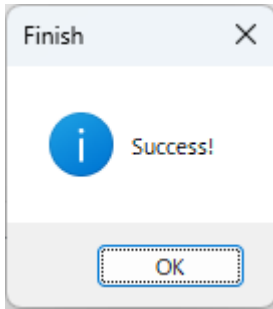


(7) 打开保存参数文件的文件夹，选择用于写入的参数文件。

(8) 按下确认信息上的 OK 按钮后写入参数。



(9) 确认显示“Success”信息。



(10) 按下 Disconnect 按钮，断开与 MG80 的连接，然后按下 X 按钮，退出 Parameter Transfer Tool。

(11) 断开 MG80 的电源，并将旋转 SW 设置为将要使用的 IP 地址。
有关 MG80 的更换作业，请将值设为参数读出步骤(1)的值。

(12) 将 MG80 的以太网电缆放回原处。

(13) 恢复电脑的 IP 地址设置。

このマニュアルに記載されている事柄の著作権は当社にあり、説明内容は機器購入者の使用を目的としています。したがって、当社の許可なしに無断で複写したり、説明内容（操作、保守など）と異なる目的で本マニュアルを使用することを禁止します。

本手冊所記載内容の版權歸屬 Magnescale Co., Ltd., 手冊中的說明內容僅供本設備的購買者使用。

未經 Magnescale Co., Ltd. 的許可，嚴禁擅自複製本手冊或以說明內容（操作、維護等）之外的目的使用本手冊。

本手冊所记载的内容的版权归属 Magnescale Co., Ltd., 仅供购买本手冊中所记载设备的购买者使用。

除操作或维护本手冊中所记载设备的用途以外，未经 Magnescale Co., Ltd. 的明确书面许可，产禁复制或使使用本手冊的任何内容。

The material contained in this manual consists of information that is the property of Magnescale Co., Ltd. and is intended solely for use by the purchasers of the equipment described in this manual.

Magnescale Co., Ltd. expressly prohibits the duplication of any portion of this manual or the use thereof for any purpose other than the operation or maintenance of the equipment described in this manual without the express written permission of Magnescale Co., Ltd.

Le matériel contenu dans ce manuel consiste en informations qui sont la propriété de Magnescale Co., Ltd. et sont destinées exclusivement à l'usage des acquéreurs de l'équipement décrit dans ce manuel.

Magnescale Co., Ltd. interdit formellement la copie de quelque partie que ce soit de ce manuel ou son emploi pour tout autre but que des opérations ou entretiens de l'équipement à moins d'une permission écrite de Magnescale Co., Ltd.

Die in dieser Anleitung enthaltenen Informationen sind Eigentum von Magnescale Co., Ltd. und sind ausschließlich für den Gebrauch durch den Käufer der in dieser Anleitung beschriebenen Ausrüstung bestimmt. Magnescale Co., Ltd. untersagt ausdrücklich die Vervielfältigung jeglicher Teile dieser Anleitung oder den Gebrauch derselben für irgendeinen anderen Zweck als die Bedienung oder Wartung der in dieser Anleitung beschriebenen Ausrüstung ohne ausdrückliche schriftliche Erlaubnis von Magnescale Co., Ltd.

日本からの輸出時における注意

本製品（および技術）は輸出令別表第1の16の項（外為令別表16の項）に該当します。キャッチオール規制による経済産業省の許可要否につきましては、輸出者様にてご確認ください。

For foreign customers

Note: This product (or technology) may be restricted by the government in your country. Please make sure that end-use, end user and country of destination of this product do not violate your local government regulation.

Magnescale Co., Ltd.

45 Suzukawa, Isehara-shi, Kanagawa 259-1146, Japan

用于 MG80-EI / MG80-PN / MG80-EC 的
Parameter Transfer Tool
2-A03-708-2B

2024.8
Printed in Japan
©2024 Magnescale Co., Ltd.