

Magnescale

パラメータ転送ツール

Parameter Transfer Tool

MG80-EI / MG80-PN / MG80-EC用

ご使用前に、このマニュアルを必ずお読みください。
ご使用に際しては、このマニュアルどおりお使いください。
お読みになった後は、後日お役に立つこともございますので、必ず保管してください。

取扱説明書

商標について

Microsoft® Windows® は、マイクロソフト社の登録商標です。

そのほか、本書で登場するシステム名、製品名、サービス名は、一般に各開発メーカーの登録商標あるいは商標です。

なお、本文中では TM® 等のマークは明記していません。

本ソフトウェアを使用したことによって生じた損害、逸失利益、および第三者からのいかなる請求等につきましては、当社は一切その責任を負いかねます。

本ソフトウェアの仕様は、改良のため予告なく変更することがあります。

本ソフトウェアは Windows 10 / Windows 11 にて動作確認を行なっています。

今後の Windows 10 / Windows 11 のアップデートに対しての動作保証はいたしかねます。

1. はじめに

パラメータ転送ツールは、マグネスケール製通信モジュール MG80-EI/PN/EC の内部に保存されているパラメータのバックアップファイルを作成、バックアップファイルのパラメータを MG80-EI/PN/EC へ書き込むことができるソフトウェアです。

ソフトウェア名称： MG80-EI_PN_EC_ParameterTransferTool.exe

対応可能機種： MG80-EI/PN/EC 専用

注) MG80-MA1/MA2/NE/SC1/SC2 には使用できません。

準備するもの

- ・LAN ポートのある Windows 10/11 の PC
- ・LAN ケーブル

既に設備等に設置、使用している MG80 からの交換作業では、使用している MG80 のパラメータを読み出してから、新しい MG80 に交換し、元の MG80 のパラメータを書き込みます。

Windows PC に本ソフトウェアをコピー後、交換作業を実施してください。

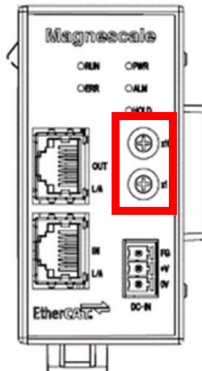
【注意】

- ・ 交換作業の際は、新しい MG80 はシリアル番号 500000 以降のものをご使用ください。
- ・ MG80-PN の交換作業では、本ソフトウェアを使用して、交換前の MG80-PN のパラメータを、新しい MG80-PN に書き込み後、PLC の設定が必要です。PLC の設定については PLC の取扱説明書をご参照ください。Siemens PLC においては、新しい MG80-PN の IP アドレス、PROFINET device name の設定が必要です。

2. パラメータ読み出し手順

- ①使用している MG80 のロータリー-SW の値をメモします。

※作業終了後に元に戻してください。



- ②MG80 の電源が OFF の状態で、MG80 のロータリー-SW を 0x00 にします。

MG80 の IP アドレスが 192.168.100.1 となります。

- ③PC の IP アドレスを設定します。

※ご使用の PC 設定を変更前の状態に戻せるよう、事前に PC に設定されている IP アドレスを記録してください。

IP アドレス : 192.168.100.xxx (xxx : 1 以外)

サブネットマスク : 255.255.255.0

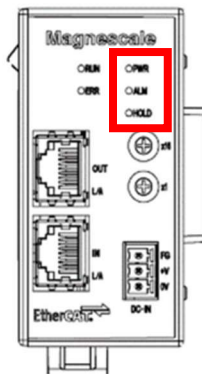
コントロールパネル→ネットワークと共有センター→アダプターの設定の変更→使用するネットワークコネクションを右クリック
→プロパティ→インターネットプロトコルバージョン 4(TCP/IPv4)→プロパティ

A screenshot of the 'インターネット プロトコル バージョン 4 (TCP/IPv4) のプロパティ' (Internet Protocol Version 4 (TCP/IPv4) Properties) window in Windows. The window has a title bar with a close button (X). The '全般' (General) tab is selected. The text inside says: 'ネットワークでこの機能がサポートされている場合は、IP 設定を自動的に取得することができます。サポートされていない場合は、ネットワーク管理者に適切な IP 設定を問い合わせてください。' (If this feature is supported on the network, you can automatically obtain IP settings. If not supported, please contact the network administrator for appropriate IP settings.) There are two radio buttons: 'IP アドレスを自動的に取得する(O)' (Obtain an IP address automatically) and '次の IP アドレスを使う(S)' (Use the following IP address). The second option is selected. Below it are three input fields: 'IP アドレス(I):' (192 . 168 . 100 . 50), 'サブネット マスク(U):' (255 . 255 . 255 . 0), and 'デフォルト ゲートウェイ(D):' (blank). There are also two radio buttons for DNS: 'DNS サーバーのアドレスを自動的に取得する(B)' (Obtain DNS server address automatically) and '次の DNS サーバーのアドレスを使う(E)' (Use the following DNS server addresses). The second option is selected. Below it are two input fields: '優先 DNS サーバー(P):' (blank) and '代替 DNS サーバー(A):' (blank). At the bottom, there is a checkbox '終了時に設定を検証する(L)' (Validate settings upon exit) and a button '詳細設定(V)...' (Advanced settings...). At the very bottom are 'OK' and 'キャンセル' (Cancel) buttons.

④PC と MG80 をイーサネットケーブルで直接つなぎます。



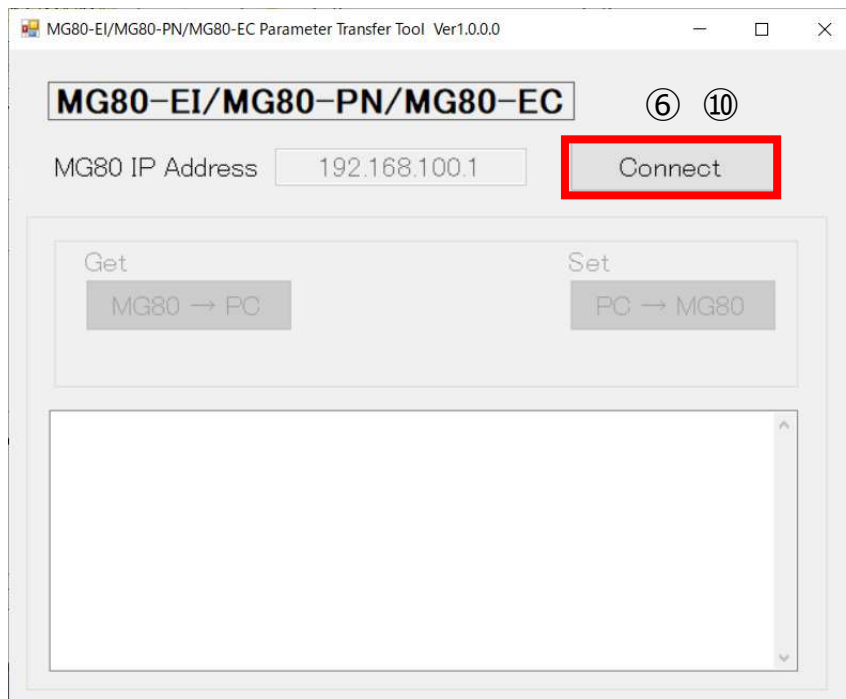
⑤MG80 の電源を ON します。



上記赤枠の3つの LED が点滅します。

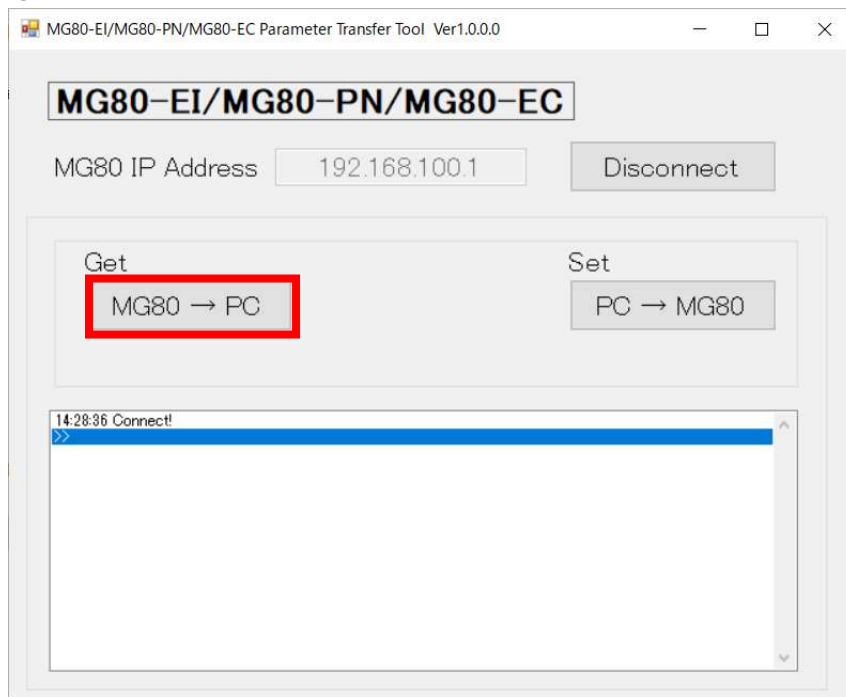
点滅しない場合は MG80 のロータリーSW が 0x00 になっていることを再確認してください。

⑥パラメータ転送ツール”MG80-EI_PN_EC_ParameterTransferTool.exe”を起動して Connect ボタンを押します。



※接続に失敗する場合は、MG80 の電源を OFF し、本ツールの起動からやり直してください。

⑦Get MG80 → PC ボタンを押します。



⑧パラメータの読み出しが完了したら、保存するフォルダを選んで、名前を付けて保存します。

⑨Success と表示されることを確認します。



⑩Disconnect ボタンを押して MG80 と切断後、パラメータ転送ツールを×ボタンで終了します。

⑪MG80 の電源を OFF し、ロータリーSW を手順①でメモした値に戻します。

⑫MG80 のイーサネットケーブルを元に戻します。

⑬PC の IP アドレス設定を元に戻します。

3. パラメータ書き込み手順

①MG80 の電源が OFF の状態で、MG80 のロータリーSW を 0x00 にします。

MG80 の IP アドレスが 192.168.100.1 となります。

②PC の IP アドレスを設定します。

※ご使用の PC 設定を変更前の状態に戻せるよう、事前に PC に設定されている IP アドレスを記録してください。

IP アドレス : 192.168.100.xxx (xxx : 1 以外)

サブネットマスク : 255.255.255.0

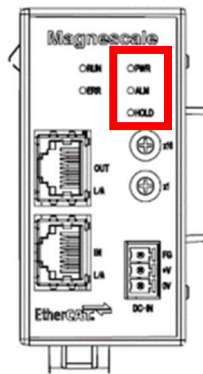
コントロールパネル→ネットワークと共有センター→アダプターの設定の変更→使用するネットワーク接続を右クリック→プロパティ→インターネットプロトコルバージョン 4(TCP/IPv4)→プロパティ



③PC と MG80 をイーサネットケーブルで直接つなぎます。



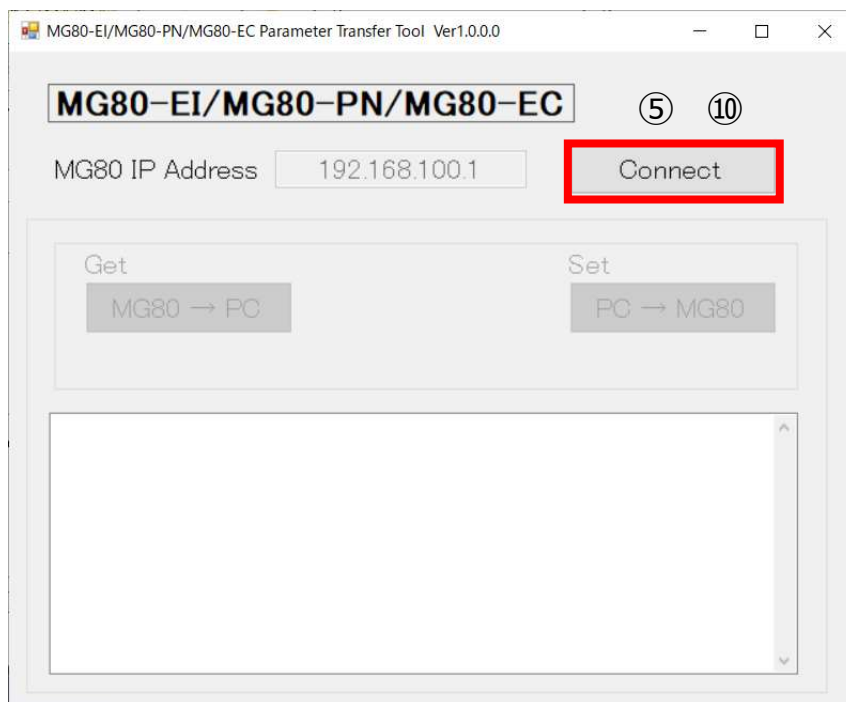
④MG80 の電源を ON します。



上記赤枠の3つのLEDが点滅します。

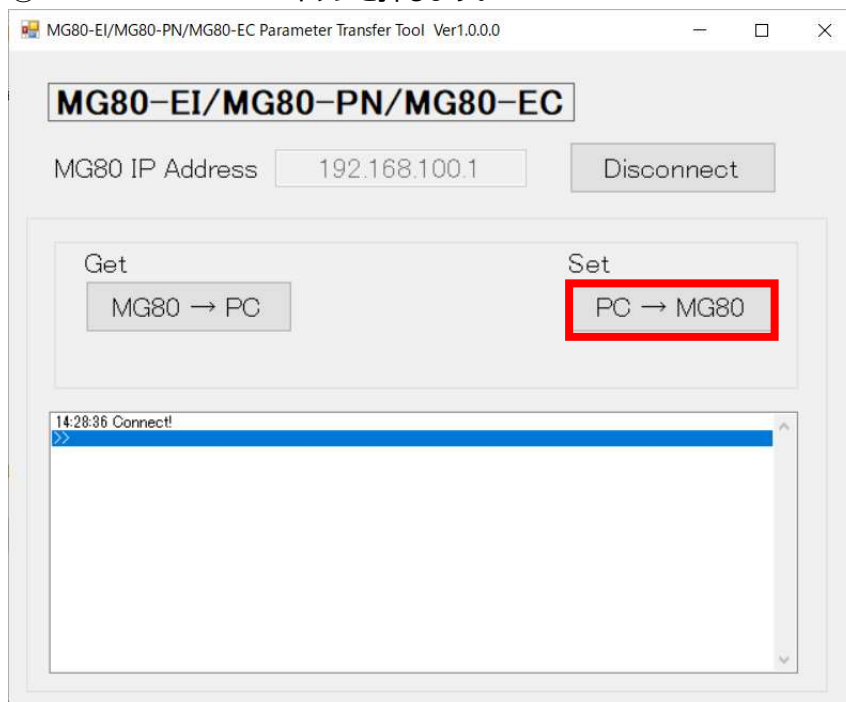
点滅しない場合はMG80のロータリーSWが0x00になっていることを再確認してください。

⑤パラメータ転送ツール”MG80-EI_PN_EC_ParameterTransferTool.exe”を起動しConnectボタンを押します。



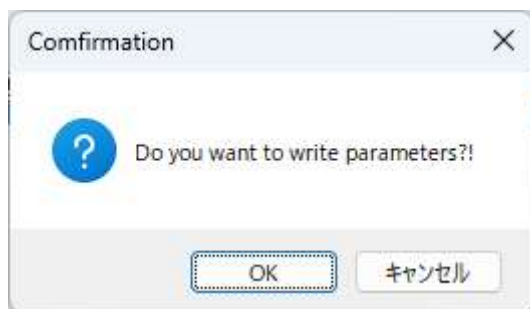
※接続に失敗する場合は、MG80の電源をOFFし、本ツールの起動からやり直してください。

⑥Set PC → MG80 ボタンを押します。



⑦パラメータファイルを保存したフォルダを開いて、書き込みに使用するパラメータファイルを選択します。

⑧確認メッセージで OK ボタンを押すとパラメータが書き込まれます。



⑨Success と表示されること確認します。



⑩Disconnect ボタンを押して MG80 と切断後、パラメータ転送ツールを×ボタンで終了します。

⑪MG80 の電源を OFF し、ロータリーSW をこれから使用する IP アドレスに設定します。
MG80 の交換作業の場合は、パラメータ読み出し手順①の値に設定します。

⑫MG80 のイーサネットケーブルの接続を元に戻します。

⑬使用された PC の IP アドレス設定を事前に記録した状態に戻します。

このマニュアルに記載されている事柄の著作権は当社にあり、説明内容は機器購入者の使用を目的としています。したがって、当社の許可なしに無断で複写したり、説明内容（操作、保守など）と異なる目的で本マニュアルを使用することを禁止します。

The material contained in this manual consists of information that is the property of Magnescale Co., Ltd. and is intended solely for use by the purchasers of the equipment described in this manual. Magnescale Co., Ltd. expressly prohibits the duplication of any portion of this manual or the use thereof for any purpose other than the operation or maintenance of the equipment described in this manual without the express written permission of Magnescale Co., Ltd.

Le matériel contenu dans ce manuel consiste en informations qui sont la propriété de Magnescale Co., Ltd. et sont destinées exclusivement à l'usage des acquéreurs de l'équipement décrit dans ce manuel.

Magnescale Co., Ltd. interdit formellement la copie de quelque partie que ce soit de ce manuel ou son emploi pour tout autre but que des opérations ou entretiens de l'équipement à moins d'une permission écrite de Magnescale Co., Ltd.

Die in dieser Anleitung enthaltenen Informationen sind Eigentum von Magnescale Co., Ltd. und sind ausschließlich für den Gebrauch durch den Käufer der in dieser Anleitung beschriebenen Ausrüstung bestimmt.

Magnescale Co., Ltd. untersagt ausdrücklich die Vervielfältigung jeglicher Teile dieser Anleitung oder den Gebrauch derselben für irgendeinen anderen Zweck als die Bedienung oder Wartung der in dieser Anleitung beschriebenen Ausrüstung ohne ausdrückliche schriftliche Erlaubnis von Magnescale Co., Ltd.

日本からの輸出時における注意

本製品(および技術)は輸出令別表第1の16の項(外為令別表16の項)に該当します。キャッチオール規制による経済産業省の許可要否につきましては、輸出者様にてご確認ください。

For foreign customers

Note: This product (or technology) may be restricted by the government in your country. Please make sure that end-use, end user and country of destination of this product do not violate your local government regulation.

株式会社マグネスケール

〒259-1146 神奈川県伊勢原市鈴川 45

Parameter Transfer Tool
MG80-EI / MG80-PN / MG80-EC 用
2-A03-708-0B

2024.7
Printed in Japan
©2024 Magnescale Co., Ltd.